

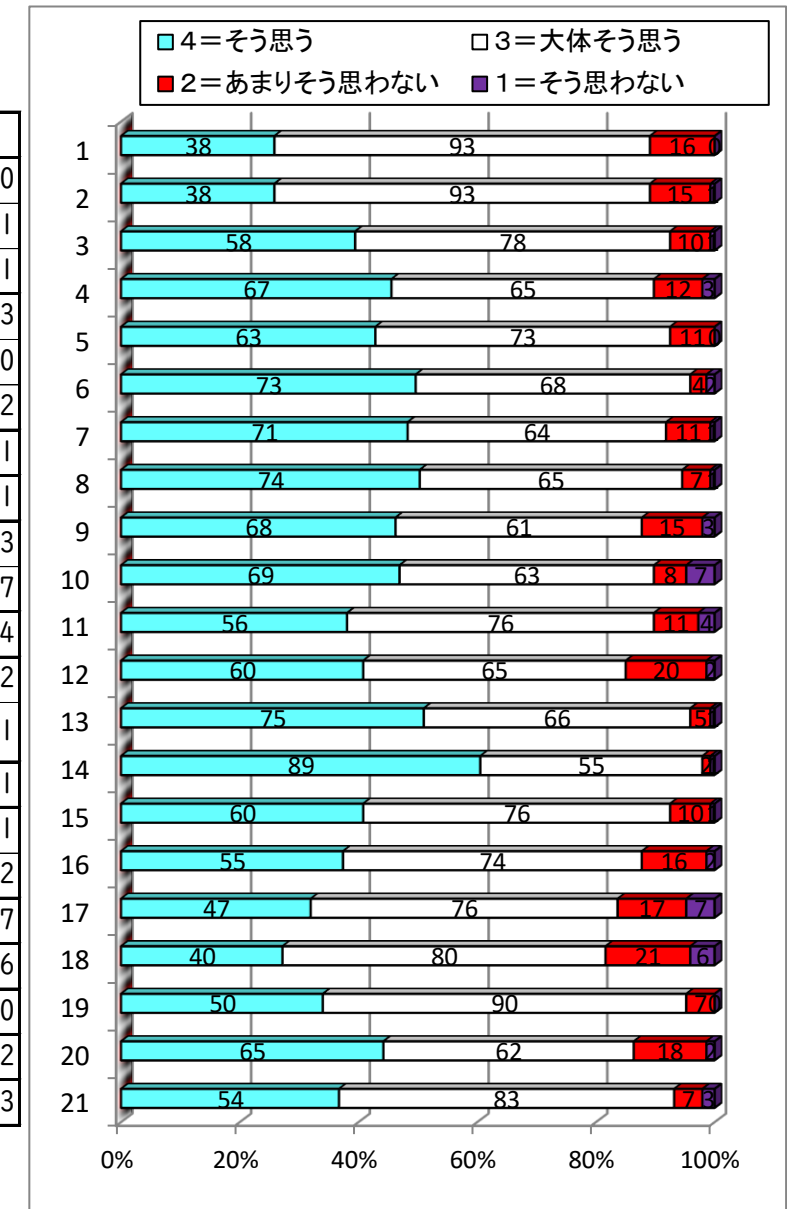
# 令和4年度 学校評価アンケート（生徒）集計結果

R4. 11. 29実施

※適合度 4 = そう思う 3 = 大体そう思う 2 = あまりそう思わない 1 = そう思わない

配付数 = 148 回答数 = 147 回答率 99.3%

分野	No	内容(項目)	4	3	2	1
(1)学習指導	1	生徒の学ぶ意欲を引き出し、学力を身に付けられるような授業を行っている(学習指導)	38	93	16	0
	2	始業時間の遵守や家庭学習の習慣化、課外学習等への積極的参加など学習習慣の確立がなされるよう指導が行われている	38	93	15	1
	3	教員は、わかりやすい授業をするための工夫をしている(iPadやコンピュータなどのICTの活用やグループ学習、探究活動等)	58	78	10	1
(2)生徒指導	4	生徒にとって、挨拶やマナーなどの基本的な生活習慣の確立に関する指導が行われている(生徒指導)	67	65	12	3
	5	情報モラル教育が十分に行われている	63	73	11	0
	6	学校として、交通安全教育が十分に行われている	73	68	4	2
(3)進路指導	7	生徒にとって、進路目標の明確化に向けた適切な指導が行われている(進路指導)	71	64	11	1
(4)教育相談	8	生徒に対して、教員やカウンセラーが必要な時に相談に応じてくれる体制ができている(教育相談)	74	65	7	1
(5)部活動	9	学校として、部活動は活発に行われている(部活動)	68	61	15	3
	10	定期的な部活動の休日が設定され、健康面に配慮しながら部活動が行われている	69	63	8	7
(6)生徒会活動	11	学校として、生徒会活動は活発に行われている(生徒会活動)	56	76	11	4
(7)学校行事	12	自分にとって、有意義な学校行事がある(学校行事)	60	65	20	2
(8)特色ある学校づくり	13	学校として、地域や伝統などに根ざした特色ある学校づくりに取り組んでいる(特色ある学校づくり)	75	66	5	1
(9)防災教育	14	生徒に対して、災害・非常時の避難方法や連絡方法は伝えられている(防災教育)	89	55	2	1
(10)開かれた学校づくり	15	保護者や中学生、また地域などに対して、学校便り等によって学校の情報は適切に伝えられている(開かれた学校づくり)	60	76	10	1
	16	学校のホームページが定期的に更新され、地域などに情報提供がなされている	55	74	16	2
(11)施設設備	17	校舎やグラウンドなどの施設や設備は整備されている(施設整備)	47	76	17	7
(12)いじめ問題	18	学校として、日頃からいじめの問題の早期発見に取り組んでいる(いじめ問題)	40	80	21	6
(13)教育課程	19	学校として、スクールポリシーに基づいた教育課程が編成・実施されている	50	90	7	0
(14)総合満足度	20	自分にとって、学校生活は充実している(総合満足度)	65	62	18	2
(15)中高連携	21	連携中学との部活動の合同練習や学校行事・生徒会行事をとおして、社会性の育成に取り組んでいる	54	83	7	3



1. プラス評価 [優先順位: ①評価4・3の割合が高いもの ②4の割合が高いもの] → さらなる発展
- ① 14 生徒に対して、災害・非常時の避難方法や連絡方法は伝えられている(防災教育)
  - ② 6 学校として、交通安全教育が十分に行われている
  - ③ 13 学校として、地域や伝統などに根ざした特色ある学校づくりに取り組んでいる(特色ある学校づくり)
2. マイナス評価 [優先順位: ①評価1・2の割合が高いもの ②1の割合が高いもの] → 要改善
- ① 18 学校として、日頃からいじめの問題の早期発見に取り組んでいる(いじめ問題)
  - ② 17 校舎やグラウンドなどの施設や設備は整備されている(施設整備)
  - ③ 12 自分にとって、有意義な学校行事がある(学校行事)

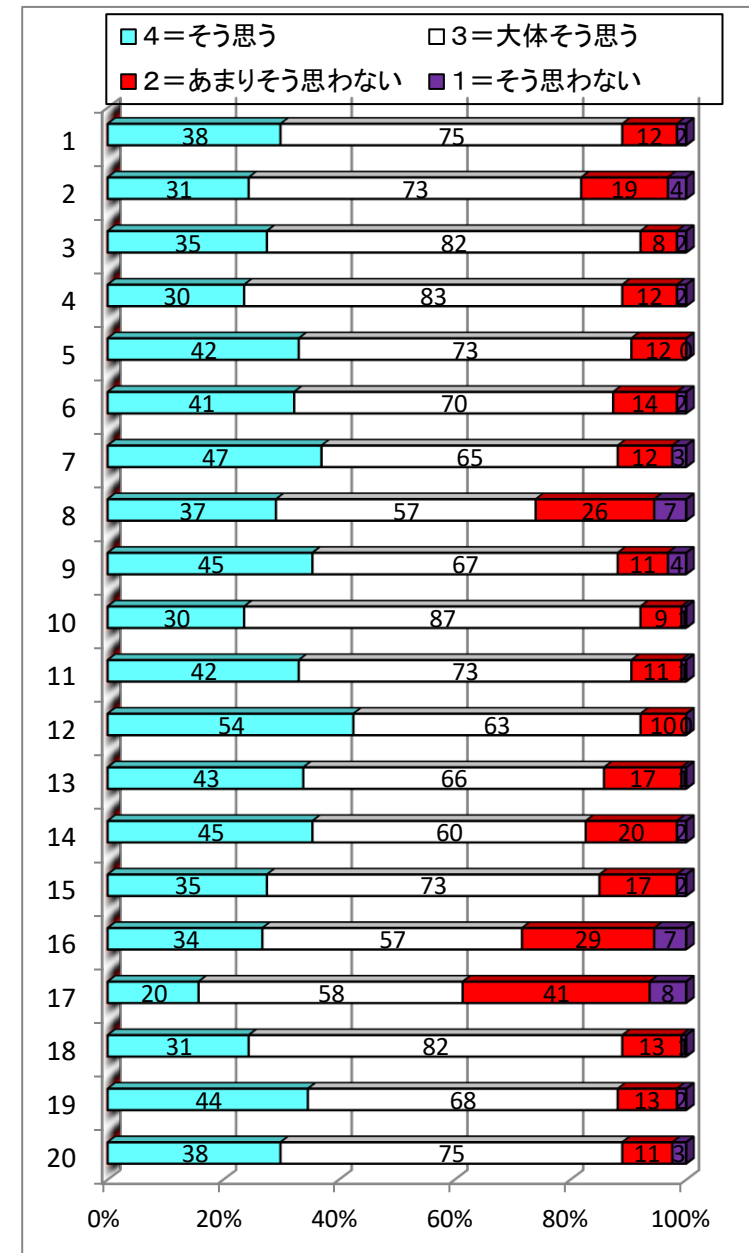
# 令和4年度 学校評価アンケート（保護者）

R4.11.30実施

※適合度 4=そう思う 3=大体そう思う 2=あまりそう思わない 1=そう思わない

配付数=139 回答数=127 回答率91.4%

分野	No	内容（項目）	4	3	2	1
(1)学習指導	1	生徒の学ぶ意欲を引き出し、学力を身に付けられるような授業を行っている（学習指導）	38	75	12	2
	2	始業時間の遵守や家庭学習の習慣化、課外学習等への積極的参加など学習習慣の確立がなされるよう指導が行われている	31	73	19	4
(2)生徒指導	3	挨拶やマナーなどの基本的生活習慣の確立に関する指導を行っている（生徒指導）	35	82	8	2
	4	学校は、情報モラル教育が十分に行われている	30	83	12	2
	5	学校は、交通安全教育を十分に行っている	42	73	12	0
(3)進路指導	6	生徒の進路目標の明確化に向けた適切な指導が行われている（進路指導）	41	70	14	2
(4)教育相談	7	教員やカウンセラーが必要な時に相談に応じる体制ができています（教育相談）	47	65	12	3
(5)部活動	8	学校では、部活動が活発に行われている（部活動）	37	57	26	7
	9	定期的な部活動の休日が設定され、健康面に配慮しながら部活動が行われている	45	67	11	4
(6)生徒会活動	10	生徒会活動は活発に行われている（生徒会活動）	30	87	9	1
(7)学校行事	11	生徒にとって、有意義な学校行事がある（学校行事）	42	73	11	1
(8)特色ある学校づくり	12	学校は、地域や伝統などに根ざした特色ある学校づくりに取り組んでいる（特色ある学校づくり）	54	63	10	0
(9)防災教育	13	保護者に対して、災害・非常時の避難方法や連絡方法は伝えられている（防災教育）	43	66	17	1
(10)開かれた学校づくり	14	保護者に対して、学校便りなどによって学校の情報は適切に伝えられている（開かれた学校づくり）	45	60	20	2
	15	学校のホームページが定期的に更新され、地域などに情報提供がなされている	35	73	17	2
(11)施設設備	16	校舎やグラウンドなどの施設や設備は整備されている（施設整備）	34	57	29	7
(12)いじめ問題	17	いじめの問題に対する取組方針が、学校と保護者との間で共有されている（いじめ問題）	20	58	41	8
(13)教育課程	18	学校として、スクールポリシーに基づいた教育課程が編成・実施されている	31	82	13	1
(14)総合満足度	19	生徒の学校生活は充実している（総合満足度）	44	68	13	2
(15)中高連携	20	連携中学との部活動の合同練習や学校行事・生徒会行事をとおして、社会性の育成に取り組んでいる	38	75	11	3



1. プラス評価 [優先順位：①評価4・3の割合が高いもの ②4の割合が高いもの] → さらなる発展

- ① 10 生徒会活動は活発に行われている（生徒会活動）
- ② 12 学校は、地域や伝統などに根ざした特色ある学校づくりに取り組んでいる（特色ある学校づくり）
- ③ 3 挨拶やマナーなどの基本的生活習慣の確立に関する指導を行っている（生徒指導）

2. マイナス評価 [優先順位：①評価1・2の割合が高いもの ②1の割合が高いもの] → 要改善

- ① 17 いじめの問題に対する取組方針が、学校と保護者との間で共有されている（いじめ問題）
- ② 16 校舎やグラウンドなどの施設や設備は整備されている（施設整備）
- ③ 8 学校では、部活動が活発に行われている（部活動）

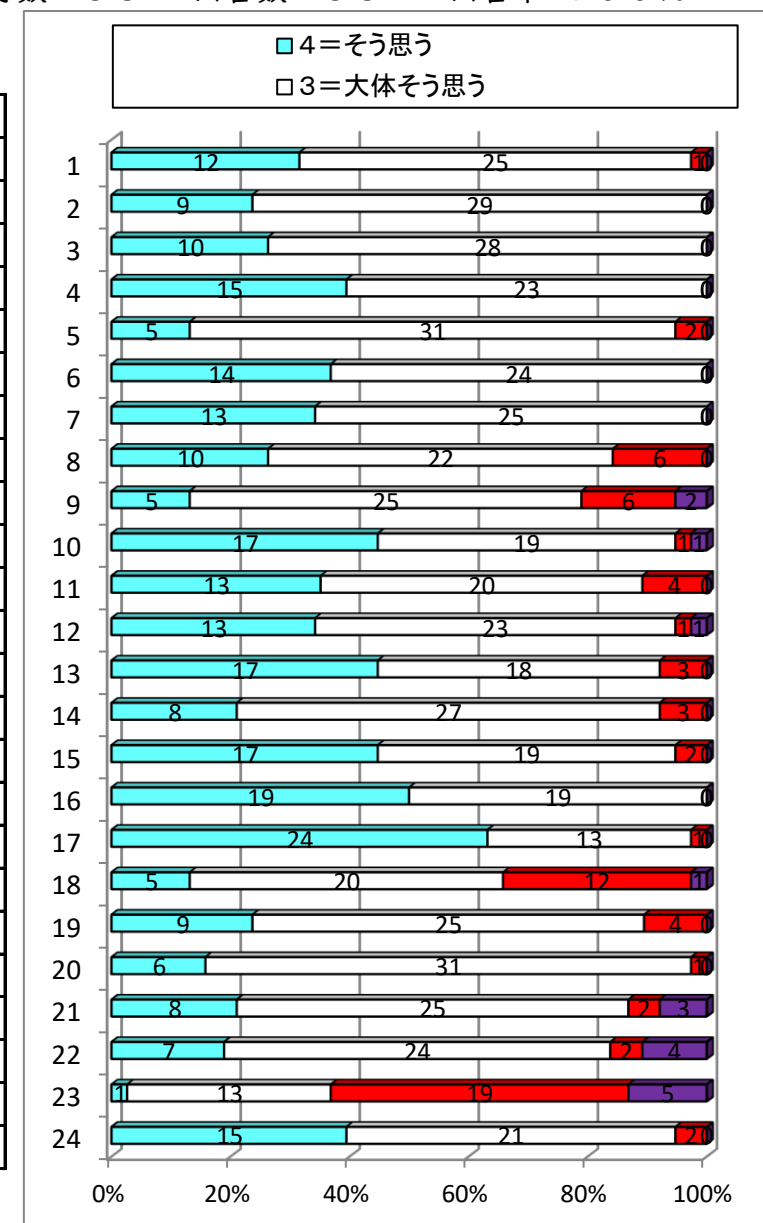
# 令和4年度 学校評価アンケート（教職員）

R4.11.30実施

※適合度 4 = そう思う 3 = 大体そう思う 2 = あまりそう思わない 1 = そう思わない

配付数 = 38 回答数 = 38 回答率 = 100%

分野	No	内容（項目）	4	3	2	1
(1)学習指導	1	生徒に対して学ぶ意欲を引き出し、学力を身に付けられるような授業を行っている（学習指導）	12	25	1	0
	2	始業時間の遵守や家庭学習の習慣化、課外学習等への積極的参加など学習習慣の確立がなされるよう指導している	9	29	0	0
	3	生徒がわかる授業を展開するため、教材や発問の工夫をしている。（ICTの活用、グループ学習、探究活動等）	10	28	0	0
(2)生徒指導	4	生徒に対して、挨拶やマナーなどの基本的な生活習慣の確立に関する指導を行っている（生徒指導）	15	23	0	0
	5	情報モラル教育が十分に行われている	5	31	2	0
	6	学校として交通安全教育が十分に行われている	14	24	0	0
(3)進路指導	7	生徒に対して、進路目標の明確化に向けた適切な指導が行われている（進路指導）	13	25	0	0
(4)教育相談	8	生徒に対して、教員やカウンセラーが必要な時に相談に応じる体制ができています（教育相談）	10	22	6	0
(5)部活動	9	学校として、部活動は活発に行われている（部活動）	5	25	6	2
	10	定期的な部活動の休日を設定し、健康面に配慮しながら部活動が行われている	17	19	1	1
(6)生徒会活動	11	学校として、生徒会活動は活発に行われている（生徒会活動）	13	20	4	0
(7)学校行事	12	生徒にとって、有意義な学校行事がある（学校行事）	13	23	1	1
(8)特色ある学校づくり	13	学校として、地域や伝統などに根ざした特色ある学校づくりに取り組んでいる（特色ある学校づくり）	17	18	3	0
	14	県事業予算の積極的活用をとおした学習活動が展開されている	8	27	3	0
(9)防災教育	15	生徒に対して、災害・非常時の避難方法や連絡方法を伝えるなど防災教育を推進している（防災教育）	17	19	2	0
(10)開かれた学校づくり	16	保護者や中学生、また地域などに対し、学校便り等によって学校の情報は適切に伝えられている（開かれた学校づくり）	19	19	0	0
	17	学校のホームページが定期的に更新され、地域などに情報提供がなされている	24	13	1	0
(11)施設設備	18	校舎やグラウンドなどの施設や設備は整備されている（施設整備）	5	20	12	1
(12)いじめ問題	19	学校として、いじめの問題に対する取組方針が保護者と共有されている（いじめ問題）	9	25	4	0
(13)総合満足度	20	生徒にとって、学校生活は充実している（総合満足度）	6	31	1	0
(14)中高連携	21	連携事業等により、中学校と高校が協力して生徒の成長に努めている	8	25	2	3
	22	連携授業等により、中学校と高校が交流し、教員の資質向上に努めている	7	24	2	4
(15)職員	23	業務の軽減と効率化への取り組みが行われている。	1	13	19	5
	24	「コンプライアンス・マニュアル」に基づき、綱紀の粛正に努めている	15	21	2	0



1. プラス評価 [優先順位：①評価4・3の割合が高いもの ②4の割合が高いもの] → さらなる発展

- ① 16 保護者や中学生、また地域などに対し、学校便り等によって学校の情報は適切に伝えられている（開かれた学校づくり）
- ② 4 生徒に対して、挨拶やマナーなどの基本的な生活習慣の確立に関する指導を行っている（生徒指導）
- ③ 6 学校として交通安全教育が十分に行われている

2. マイナス評価 [優先順位：①評価1・2の割合が高いもの ②1の割合が高いもの] → 要改善

- ① 23 業務の軽減と効率化への取り組みが行われている。
- ② 18 校舎やグラウンドなどの施設や設備は整備されている（施設整備）
- ③ 9 学校として、部活動は活発に行われている（部活動）